

UNIVERZITA J. E. PURKYNĚ V ÚSTÍ NAD LABEM

Přírodovědecká fakulta



Přírodovědecká fakulta

**Univerzity Jana Evangelisty Purkyně
v Ústí nad Labem**

**VÝROČNÍ ZPRÁVA
O HOSPODAŘENÍ**

2016

I. Úvod

Přírodovědecká fakulta ve svém, již dvanáctém roce samostatné činnosti, pokračovala v rozvoji nastartovaném v předcházejících letech, přičemž fakulta musela zohlednit a podřídit svůj další rozvoj finančním a prostorovým možnostem.

K rozhodujícímu zdroji financování rozpočtu fakulty patřila dotace MŠMT, resp. příspěvek za počet normativních studentů (ukazatel A) a za ukazatel kvality (ukazatel K). V minulých letech se váha dotací za studenty snižovala na úkor hodnocení kvality univerzit zohledněných vedle ukazatele K v prostředcích na rozvoj výzkumné organizace (TA 16). (Tento trend se však v rozpočtu na rok 2017 již neprojevil.)

Průměrný normativ na studenta jako poměr součtu ukazatelů A a K k počtu celkových normativních studentů univerzity vzrostl na částku 32.61 tis. Kč, tj. o 18,4 %).

V rámci rozdělení normativní části dotace za studenty (ukazatel A) obdržela fakulta oproti roku 2015 při (dalším) poklesu normativních studentů o 6,7 % (viz dále) částku 27.288 tis. Kč, což znamenalo nárůst o 1.616 tis. Kč (+ 6,3 %). Na tomto nárůstu se podílelo zejména snížení objemu vyčleněných prostředků z rozpočtu před rozdělením na fakulty v důsledku zrušení dotačních odpisů (celková výše za UJEP činí 42.208,5 tis. Kč). Provoz rektorátu UJEP stoupl o 15,4 % oproti roku 2015.

U prostředků za kvalitu (ukazatel K) ve výši 6.949 tis. Kč došlo k nárůstu oproti r. 2015 o 223 tis. Kč, tj. o 3,32 %.

V rámci institucionálních prostředků na rozvoj výzkumné organizace (TA 16) došlo pro fakultu při rozdělení rozpočtu univerzity v březnu oproti r. 2015 k nárůstu o 1.879 tis. Kč na částku 15 424 tis. Kč (+ 13,87 %). Na institucionální prostředky VŠ výzkumu (TA 15) vrostla částka meziročně o 252 tis. Kč na 2 2.321 tis. Kč (+ 12,18 %).

Celkově tak obdržela fakulta v březnu 2016 po přerozdělení v rámci univerzity částku **58.922 tis. Kč**, což znamenalo další meziroční pokles 623 tis. Kč (- 1,0 %).

Celkový neustále se snižující rozpočet je pro fungování fakulty značně limitující a začíná ohrožovat samotné fungování fakulty! Pokles prostředků činí např. v porovnání s rokem 2010 16,3 mil. Kč (- 21,75 %)!

Počet normativních studentů fakulty oproti roku 2015 poklesl o 6,7 % na celkový počet 1 490,01. Z tohoto počtu je třeba odečíst 7,6 normativních studentů, které přísluší v rámci společné výuky FVTM. Na Ústeckém materiálovém centru je evidováno 2,3 normativních studentů.

Katedra	Počet normativních studentů	Změna oproti roku 2015 (%)
geografie	272,0	- 23,06
informatiky	242,5	- 22,30
biologie	270,2	- 8,96
chemie	248,8	- 6,99
fyziky	212,6	+ 9,08
matematiky	234,0	+ 44,18
Celkem	1 482,40	- 6,76
z toho ÚMC	2,3	

pozn. Údaje jsou po započítání vzájemné výuky mezi katedrami.

Nejvíce normativních studentů má stejně jako v posledních letech katedra geografie (přestože má opět výrazný pokles studentů oproti minulému roku) a katedra biologie – obě katedry dohromady dosahují 36,57 % všech normativních studentů fakulty. K poklesu došlo u kateder

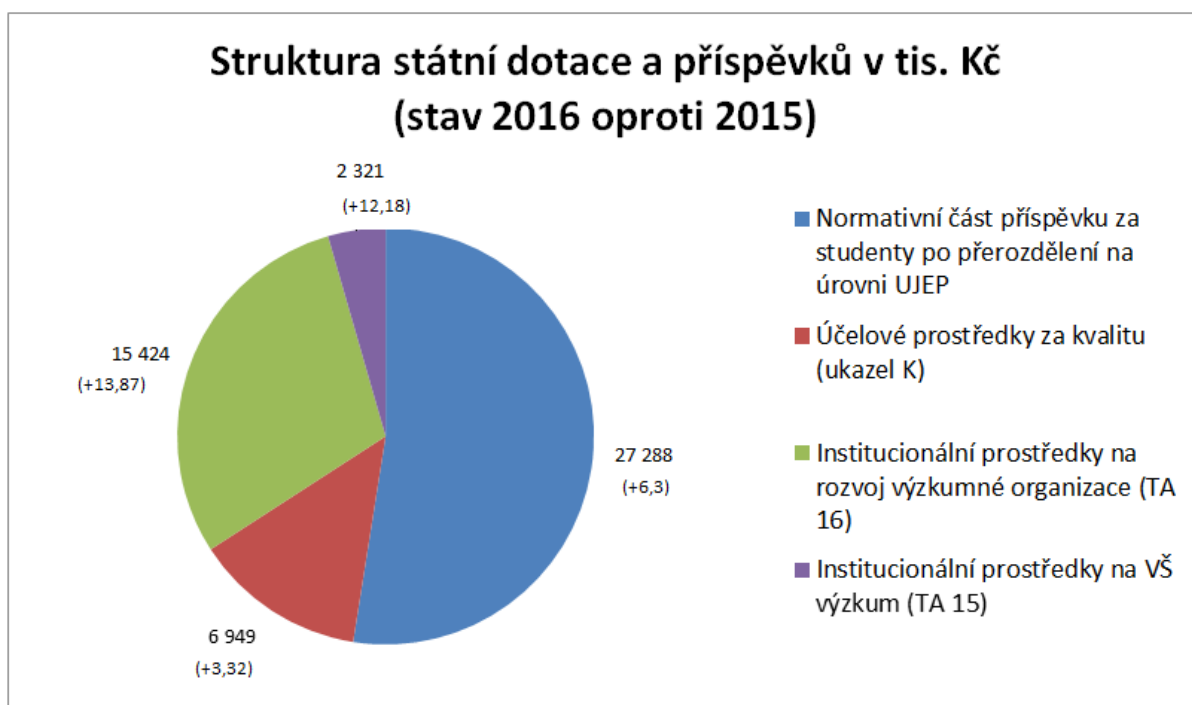
geografie, informatiky, biologie a chemie, naopak k nárůstu normativních studentů došlo u katedry fyziky, a zejména u katedry matematiky.

Rozdělení státní neinvestiční dotace na rok 2016 včetně rozdělení, resp. úhrady společných nákladů v objektech České mládeže bylo řešeno v souladu s uzavřenou Smlouvou o provozní spolupráci s Pedagogickou fakultou ze dne 7. 1. 2011.

II. Analýza příjmů a výdajů

Základní rozpis neinvestiční dotace z MŠMT činil včetně úprav a rozpočtových změn v průběhu roku bez účelových projektů (stav k 31. 12. 2016) částku 59.179,68 tis. Kč (pokles oproti roku 2015 o 1 806,32 tis. Kč, tj. 2,96 %) a včetně rozpočtových projektů, grantů, výzkumných center apod. částku 79.517,35 tis. Kč (pokles oproti roku 2015 o 22,95 %). Hlavním důsledkem výrazného poklesu je ukončení řady projektů v rámci operačních programů minulého operačního období.

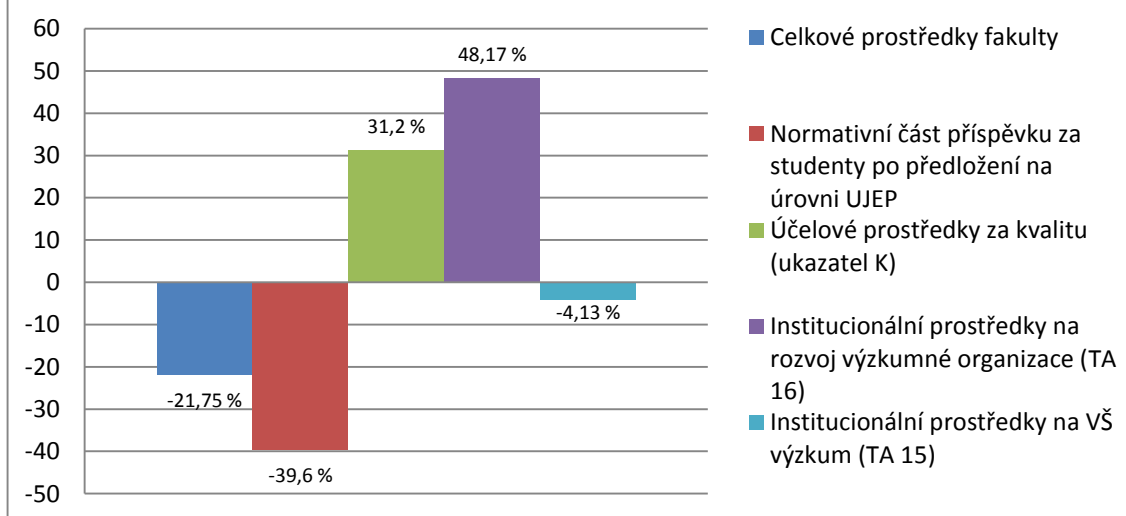
Vlastní roční příjmy fakulty dosáhly částky 14.467,89 tis. Kč (nárůst oproti roku 2015 o 45,02 %), celkový roční rozpočet tak dosáhl částky 79.517,35 tis. Kč (pokles oproti roku 2015 o 31,18 %).



Přestože došlo ke snížení počtu normativních studentů oproti roku 2015 o dalších 6,7 %, zvýšila se normativní část díky nárůstu objemu prostředků před přerozdělením v rámci univerzity v důsledku zrušení odpisů z dotace o 6,3 %.! Odpisy z dotace, resp. jejich zrušení mělo na celkový rozpočet fakulty negativní dopad.

Pokles celkových prostředků, se kterými se musí fakulta stále více potýkat, je zejména patrný z pohledu několika let zpět. Např. v porovnání s rokem 2010 poklesl celkový rozpočet fakulty o 16,3 mil. Kč, což představuje pokles 21,75 %, přičemž je patrný kvalitativní rozvoj fakulty zohledněný v prostředcích TA 16 a ukazatele kvality K – viz graf. Snížení dotace za normativní studenty oproti roku 2010 o více než 43 % více než alarmující!

Struktura státní dotace a příspěvků v tis. Kč (stav 2016 oproti 2010)



Příspěvek za normativní studenty zůstává i nadále hlavním zdrojem prostředků, přestože neustále dochází ke snižování počtu normativních studentů jak fakulty, tak i celé univerzity, protože jeho podíl v celkovém rozpočtu fakulty tvoří 46,3 %.

Rozhodujícím faktorem pro fungování fakulty se tak stává skutečnost, jak se podaří získávat ostatní příjmy, zejména nepřímo úsporami z projektů (režie a nepřímé náklady, zapojení pracovníků do řešení projektů). Ukončení řady projektů z operačních programů v roce 2015 tak mělo na hospodaření fakulty a její výsledek fatální negativní dopad – viz dále.

Bohužel se ukazuje, že bez prostředků z projektů není fakulta v současné době schopna vytvořit vyrovnaný nebo kladný rozpočet, pokud nedojde k navýšení financování VŠ obecně, nebo k redukci počtu zaměstnanců.

A) Příjmy

Přehled příjmů:

Položka	Částka (Kč)
jiné ostatní výnosy z odpisů	5.288.384,63
Spoluřešitelé GA ČR (účelové prostředky na VaV)	6.429.204,04
fond účelově určených prostředků	120.087,00
Úřad práce	75.686,00
zúčtování stipendijního fondu	1.551.155,00
zúčtování sociálního fondu (penzijní pojištění)	357.650,00
Poplatky studentů za nadstandardní úkony	13.860,00
tržby za skripta	18.950,03
tržby za přijímací řízení	479.000,00
tržby za promoce a rigorózní zkoušky	37.500,00
CESNET	53.000,00
jiné ostatní příjmy	43.414,00
Celkem	14.467.890,00

Z hlediska struktury příjmů lze jednoznačně vidět, že hlavní položkou jsou příjmy spoluřešitelů projektů GA ČR, kde došlo k výraznému nárůstu oproti roku 2015 o 4.788,2 tis. Kč! Ostatní výnosy z dotačních odpisů neměly na čerpání rozpočtu žádný vliv, protože uvedené příjmy pouze účetně kryly příslušné náklady odpisů z dotace. Vedle těchto příjmů se jedná zejména o zúčtování fondů (zejména stipendijního) a o příjmy z přijímacího řízení, které zhruba odpovídají příjmům z minulých let.

V roce 2016 se nepodařilo získat ani sponzorské dary ani nebyly realizovány příjmy z externí hlavní činnosti.

B) Výdaje

1) Čerpání dotace neinvestičních nákladů MŠMT bez účelových prostředků celkem (bez vlivu příjmů) :

Náklady/v tis. Kč	Rozpočet PŘF k 31. 12. 2016	Čerpání k 31. 12. 2016	%
<i>provoz</i>	10.225,7	22.733,0	222,3
<i>mzdové náklady</i>	34.600,0	34.649,2	100,1
<i>OON</i>	1.000,0	990,4	99,0
<i>odvody</i>	13.354,0	12.319,8	92,3
Celkem	59.179,7	70.692,5	119,5

Celkové překročení rozpočtu, resp. provozních nákladů vyplývá zejména ze skutečnosti, že výše čerpání provozních prostředků překročila příjmy a byla pokryta převodem záporného hospodářského výsledku fakulty po započtení všech příjmů ve výši 3.554,11 tis. Kč z fondu provozních prostředků. Ostatní překročení provozních nákladů bylo pokryto ostatními příjmy. Skutečná „ztráta“ ovšem nedosahuje uvedené částky 3.554,11 tis. Kč, protože v roce 2015 byla poskytnuta fakultě částka 1.575 tis. Kč v rámci rozdělení navýšení příspěvku na vzdělávací činnost z MŠMT a tyto prostředky byly v rámci fondu provozních prostředků určeny pro rok 2016. **Fakulta tak se zohledněním tohoto předfinancování dosáhla záporný výsledek ve skutečné výši 1.979,11 tis. Kč, což lze hodnotit pozitivně, protože původní odhad výsledného záporného hospodářského výsledku se pohyboval i po zohlednění úsporných opatření kolem 5.000 tis. Kč.**

V oblasti mzdových nákladů došlo díky projektům (viz dále) a řadě úsporných opatření napříč všemi pracovišti fakulty k pozitivnímu vývoji. Skutečné mzdové náklady za celý rok 2016 byly oproti plánovaným sice nepatrně překročeny o 49,2 tis. Kč, což ale bylo způsobeno neplánovanými odměnami v závěru roku. V porovnání s rokem 2015 mzdy **klesly** o 721,1 tis. Kč, tj. o 2,04 %, Oproti plánu na rok 2016 ve výši 98,0 přepočtených pracovníků dosáhla skutečnost stavu 99,7 přepočtených pracovníků za rok. Důvodem je realizace řady úsporných opatření teprve od září 2016, oproti roku 2015 poklesl počet pracovníků o 5,0 přepočtených pracovníků. Průměrná mzda na fakultě tak vzrostla díky úsporným opatřením o 2,87 %!

Úhrada části mzdových nákladů fakulty (vědeckých pracovníků, osobního ohodnocení pracovníků kateder a na motivaci za vědeckou a publikační činnost dle směrnice děkana fakulty) musí být stále více realizována z prostředků na podporu výzkumné organizace (TA 16). V roce 2016 se jednalo o částku 9.017,4 tis. Kč, což je 26,02 % celkových mzdových nákladů. Tento objem mezd krytých z TA 16 vzrostl ve srovnání s rokem 2015 o 9,7 % (o 795,8 tis. Kč). Tento postupný nárůst v průběhu posledních let není dobrým signálem ve struktuře čerpání rozpočtu fakulty, protože se snižuje množství prostředků TA 16 na provozní potřeby.

Po několika letech hospodařila fakulta se záporným hospodářským výsledkem jak v roce 2015, tak v roce 2016. I přesto se velice pozitivně projevovalo v roce 2016 zapojení části kapacity pracovníků fakulty na řešení projektů a s tím spojená úhrada mezd této činnosti z projektů. Tak např. z projektů GA ČR, jejichž jsme příjemcem, bylo hrazeno 1.383,2 tis. Kč mezd, z projektů GA ČR, kde jsme spoluřešiteli, dalších 3.161,6 tis. Kč! Naproti tomu velice významně klesl přínos zapojení pracovníků do projektů v rámci operačních programů. Oproti částce 6.726,1 tis. Kč v roce 2015 jsme v roce 2016 vykázali pouze částku 565,1 tis. Kč! **Tento pokles ve výši 6.161,0 tis. Kč v podstatě vynutil nejen veškerá úsporná opatření na fakultě, ale i byl hlavním důvodem záporného výsledku hospodaření.** Celkem z projektů byla vyplacena za rok 2016 částka 5.109,9 (v roce 2015 se jednalo o částku 10.359,8 tis. Kč) hrubých mezd. Se zákonnými odvody z hrubých mezd se jedná o částku 6.919,8 tis. Kč v roce 2016 – oproti roku 2015 pokles o 7.109,4 tis. Kč!

Vynucená nepopulární opatření ve mzdové oblasti, zapojení pracovníků do řešení hlavně vědeckých projektů, úhrada režijních nákladů z projektů (viz dále) a úsporný provoz fakulty – to jsou hlavní důvody, které sehrály rozhodující roli v relativně dobrém (očekávaný možný záporný hospodářský výsledek na začátku roku 2016 ve výši cca 7,5 mil Kč byl výše uvedenými opatřeními redukován na konečnou hodnotu 1.9791 mil. Kč), i když záporném hospodářském výsledku fakulty.

V roce 2016 se zřetelně ukázalo, jakým rizikem v hospodaření fakulty může být zapojení do různých projektů v momentě jejich ukončení, pokud není možné zapojení do dalších jiných projektů (po ukončení předcházejícího programového období, končícího v roce 2015, nebyly následně vyhlášeny výzvy na nové programové období). Na druhé straně se ale bohužel stále potvrzuje, že vyrovnané hospodaření fakulty není bez významného přispění projektů za stávajícího stavu financování v plném rozsahu možné.

V rámci navýšení příspěvku na vzdělávací činnost z MŠMT v závěru roku ve výši 641 tis. Kč, které mělo primárně sloužit k využití ve mzdové oblasti, a díky všem uvedeným úsporám bylo rozhodnuto vyplatit roční odměny pracovníkům fakulty. V porovnání s minulými roky se sice jednalo o relativně malou částku (370 tis. Kč), tato však nebyla vůbec plánována a byla svým způsobem poděkováním za solidaritu pracovníků v obtížném hospodářském roce.

Z hlediska dlouhodobého je ovšem třeba hledat možnosti plošného navýšení mezd pracovníků fakulty minimálně o inflaci, ohodnotit nadprůměrné výkony nejvýkonnějších pracovníků fakulty, garantů studijních programů apod. Na tuto oblast fakultě nezbyvají v posledních letech prostředky.

V oblasti ostatních osobních nákladů došlo oproti roku 2015 k poklesu o 37,8 tis. Kč. Na katedrách poklesly ostatní osobní náklady oproti roku 2015 o 122,5 tis. Kč. K nárůstu došlo pouze u projektu v rámci TA 08 na podporu doktorských studií, který nebyl na počátku roku plánován (167,4 tis. Kč).

Celkové mzdové náklady včetně OON a odvodů tvoří v rámci rozpočtu fakulty bez projektů 67,8 % (v roce 2015 68,9 %) vynaložených nákladů. Přestože nelze jednoznačně určit optimální procento tohoto podílu, je potěšitelné, že se nám daří udržovat tento důležitý poměr v posledních letech na srovnatelné výši, resp. že se nám v roce 2016 toto procento podařilo o 1,1% snížit. Na druhé straně je třeba si ovšem uvědomit, že je toto procento značně vysoké a neumožňuje trvale nutný rozvoj provozu fakulty. Tento fakt je důležitý i z hlediska budoucí výstavby vlastní budovy fakulty, kde budou provozní náklady podstatně náročnější!

Náklady na provoz fakulty se oproti roku 2015 zvýšily o 3,01 %, tj. absolutně o 663,9 tis. Kč. Nejvýznamnější částku provozu tvoří odpisy z FRIM, které meziročně vzrostly o 239,2 tis. Kč (celkem 3.826,1 tis. Kč), což koresponduje s využitím přidělených odpisů v rámci čerpání

FRIM (viz dále). Vyšší objem provozních nákladů byl hrazen z prostředků na vědu (TA 16), kde došlo k nárůstu o 1.375,0 tis. Kč (celkem 3.229,7 tis. Kč). Opětovně byla katedrám z prostředků TA 16 rozdělena částka k využití 800,0 tis. Kč, tj. ve stejné výši jako v roce 2015. Čerpání takto rozdělených prostředků bylo v rámci všech kateder pouze na 96,7 % v celkovém objemu 773,8 tis. Kč (celkově byly prostředky TA 16 vyčerpány na 100,00 %).

V kapitole provoz fakulty došlo k dalším úsporám díky setrvávajícím úsporným opatřením v rámci celé fakulty i jednotlivých kateder a zapojením prostředků z projektů včetně TA 16. Významným způsobem přispěla ke snížení provozních výdajů (zejména energií a služeb) úhrada režijních nákladů z projektů, která dosáhla v roce 2016 částky 2.379,0 tis. Kč! Oproti roku 2015 se sice jedná o pokles ve výši 2.072,6 tis. Kč. Tento pokles je ale způsoben přeúčtováním režijních nákladů metodou Full Costu v rámci dvou projektů ESF v roce 2015 ve výši 2.362,3 tis. Kč, které skončily.

Vzhledem k tomu, že řadu provozních nákladů lze pouze částečně anebo nelze vůbec ovlivnit (např. energie, opravy apod.), je nadále nutné v nastoupeném trendu zapojování ostatních prostředků do financování fakulty pokračovat.

Projekty hrají ve financování potřeb fakulty v posledních letech nezastupitelnou úlohu a přísun prostředků z ostatních zdrojů tak již není jen pouhou výhodou, ale i nutností! Přínos projektů do celkového rozpočtu fakulty v roce 2016 dosáhl v absolutním vyjádření 9,3 milionů Kč!

V (ostatním) provozu fakulty došlo ke zvýšení o 490,8 tis. Kč oproti roku 2015 na částku 4.027,2 tis. Kč. Z této částky však tvoří stipendia doktorandů částku 1.296,0 tis. Kč, takže „čistý“ provoz fakulty dosáhl celkové částky pouze 2.731,2 tis. Kč. I zde je samozřejmě znatelný pozitivní přínos realizovaných projektů. Ostatní druhy nákladů zůstaly ve srovnání s rokem 2015 na srovnatelných úrovních. Jako příklad lze uvést např. položku opravy, která vzrostla o 43,4 tis. Kč, či položku telefony, která poklesla o 6,3 tis. Kč anebo položku cestovné s poklesem oproti roku 2015 o 800 Kč.

V kapitole služby se snížily náklady hrazené z hlavní činnosti meziročně o 2.698,3 tis. Kč, i když je nutné vzít v úvahu přínos využití prostředků na podporu výzkumné organizace (TA 16) o 1.375,0 tis. Kč.. Největší pokles byl zaznamenán v objektu České mládeže o 2.215,6 tis. Kč a také Za Válcovnou (meziroční pokles nákladů o 314,2 tis. Kč na celkových 550,3 tis. Kč vč. energií). Výdaje za knihy a časopisy v celkové výši 422,5 tis. Kč (časopisy 278,3 tis. Kč a knihy 144,2 tis. Kč) pokryly plně potřeby kateder a přispěly k dalšímu zkvalitňování knihovního fondu pro studenty. Ve srovnání s rokem 2015 klesly náklady na propagaci a reklamu o 149,1 tis. Kč na částku 296,0 tis. Kč. Ostatní druhy nákladů zůstaly na srovnatelné úrovni s rokem 2015.

Příspěvek Pedagogické fakultě jako podíl na údržbě budov České mládeže a na studijním oddělení v porovnání s rokem 2015 mírně poklesl na celkovou částku 1.493,4 tis. Kč, která byla přeúčtována v její prospěch.

V čerpání provozu jednotlivých kateder (viz dále) došlo k poklesu o 166,9 tis. Kč na celkovou čerpanou částku 483,1 tis. Kč. Uspořená částka ve výši 314,6 tis. Kč bude převedena do roku 2017.

2) Čerpání celkových neinvestičních nákladů

Jak již bylo uvedeno, dosáhly celkové prostředky fakulty výše 79.517,35 tis. Kč, z toho činila dotace včetně projektů bez započtení vlastních příjmů částku 65.049,46 tis. Kč. Čerpání dotace včetně projektů při započtení celkových příjmů dosáhlo výše 83.071,46 tis. Kč, což

znamenal, že jsme vzniklý rozdíl ve výši 3.554,11 tis. Kč byli nuceni hradit z fondu provozních prostředků.

3) Čerpání vybraných druhů nákladů

- dotace institucionálních prostředků na rozvoj výzkumné organizace – neinvestiční prostředky 15.424,0 tis. Kč (TA 16)
- přidělené prostředky v rámci interní grantové agentury UJEP – 2.362,1 tis. Kč (TA 15)
- prostředky projektů na výzkum a vývoj – 139,0 tis. Kč (TA 13)
- prostředky projektů GAČR – 5.419,0 tis. Kč (TA 21)
- mezinárodní spolupráce – 93,7 tis. Kč (TA 02)
- dotace z veřejných zahraničních zdrojů (OP Central Europe) – 883,0 tis. Kč (TA 36)
- dotace OP Vzdělávání pro konkurenceschopnost – -352,2 tis. Kč (TA 38).

Výše uvedené dotace, resp. finanční prostředky byly vyčerpány na 100 procent.

U získaných prostředků z projektů GAČR (TA 21) ve výši 5.419,0 tis. Kč se relativně podařilo udržet vysoko položenou laťku z roku 2015, přestože došlo meziročně k poklesu o 3.127,0 tis. Kč.

Minusové „čerpání“ u dotace OP Vzdělávání pro konkurenceschopnost ve výši 352,2 tis. Kč bylo způsobeno přeúčtováním zůstatků příslušných středisek z roku 2015.

Podíl nákladů na stravování zaměstnanců (271,9 tis. Kč) překvapivě poklesl o 72,5 tis. Kč, přestože je nadále k dispozici pestrá paleta možností stravování, zejména dovozu jídel na pracoviště, stravování v 50baru apod. i bez možnosti zakupování stravenek.

Do nákladů fakulty byl započten odvod z mezd ve výši 1,0 % do sociálního fondu – částka 346,1 tis. Kč (pokles oproti r. 2014 o 2,8 %) a příspěvek zaměstnavatele na penzijní připojištění ve výši 226,3 tis. Kč (pokles o 2,6 %) a na tzv. unišky ve výši 131,35 tis. Kč (pokles o 2,9 %).

Celkové náklady kateder dosáhly částky 483,15 tis. Kč, v porovnání s r. 2015 došlo k poklesu o 25,67 %, absolutně o 166,85 tis. Kč. Stejně jako v roce 2015 měly katedry i v roce 2016 samostatné rozpočty z prostředků na rozvoj výzkumné organizace v celkové výši 800 tis. Kč.

Katedra	Úspora rozpočtu kateder (tis. Kč)	Úspora/překročení OON (tis. Kč)
biologie	41,5	-13,0
fyziky	-6,1	76,5
chemie	28,7	40,1
informatiky	83,3	-10,3
geografie	70,3	25,9
matematiky	97,0	-27,8
Celkem	314,6	91,3

Překročení OON u katedry biologie, informatiky a matematiky bylo předem zdůvodněno a projednáno.

Oproti roku 2015 se zvýšily příjmy z doplňkové činnosti po odečtení nákladů, a to z částky 206,6 tis. Kč v roce 2015 na částku 368,63 tis. Kč (celkové příjmy 521,7 tis. Kč, celkové

náklady 153,07 tis. Kč). Příjmy byly dosaženy zejména díky činnosti Ústeckého materiálového centra a realizací inovačních voucherů.

V porovnání s hlavní činností je výnos z doplňkové činnosti trvale nízký, v této oblasti existují ještě značné rezervy.

4) Údaje o výzkumu a smluvním výzkumu

Na fakultě pracovalo v roce 2016 celkem 99,7 pracovníků, ve výzkumu a ve vývoji přepočteno na plný úvazek se jedná o 32,59 pracovníků. Dalšími pracovníky bylo ve výzkumu a vývoj odpracováno 1.953 hodin na základě dohod o provedení práce a pracovní činnosti.

Celkové výdaje na výzkum a vývoj dosáhly 33.106,0 tis. Kč, z toho 19.680,0 tis. Kč na mzdy včetně sociálního a zdravotního pojištění, 10.387,0 tis. Kč za ostatní neinvestiční náklady vynaložené v přímo souvislosti s prováděným výzkumem a vývojem. Dále byla vynaložena částka 4.278,9 tis. Kč na pořízení investic - dlouhodobého nehmotného a hmotného majetku na výzkum a vývoj (viz dále čerpání FRIM).

Celkový výdaje na výzkum a vývoj byly financovány ve výši 140,0 tis. Kč od podnikatelských zdrojů v ČR, ve výši 32.410,0 tis. Kč z veřejných zdrojů ČR a 556,0 tis. Kč ze zahraničních zdrojů..

Smluvní výzkum dosáhl částky 369,0 tis. Kč bez DPH za prodej služeb výzkumu a vývoje subjektům v ČR, zejména podnikům včetně realizace služeb v rámci inovačních voucherů firem.

Struktura smluvního výzkumu PŘF v roce 2016: (Ceny jsou zaokrouhlené na celé tis. Kč a jsou uvedeny bez DPH):

- | | | |
|------------------------|-------|---------------|
| • Good Sailors, s.r.o. | | 130,0 tis. Kč |
| • INPEKO, spol. s r.o. | | 99,0 tis. Kč |
| • Škoda Auto a.s. | | 140,0 tis. Kč |

Celkem: 369,0 tis. Kč

Ostatní doplňková činnost - firmy v ČR a výzkumné organizace - ostatní (Unipetrol a.s., Univerzita Pardubice, ČVUT, ATSM s.r.o.)) 83,9 tis. Kč

III. Vývoj fondů

A) Fond rozvoje investičního majetku (FRIM)

Nevyčerpané prostředky z roku 2015 představovaly částku 2.732,2 tis. Kč. Další zdrojem tohoto fondu byly prostředky z odpisů za rok 2016, které jsme obdrželi v průběhu roku ve výši 2.337,9 tis. Kč. Z fondu provozních prostředků nebyla do FRIM převedena žádná částka.

Celkové zdroje tak dosáhly ve FRIM výše 5.070,1 tis. Kč. Této skutečnosti odpovídalo i čerpání tohoto fondu.

Celkové čerpání FRIM dosáhlo částky 3.588,0 tis. Kč, z toho:

- | | |
|-----------------------------|-----------------|
| - stroje a zařízení celkem: | 3.283,7 tis. Kč |
| - stavby: | 26,8 tis. Kč |
| - příprava projektu | 36,4 tis. Kč |

- nákup osobního vozu 241,1 tis. Kč.

Oproti r. 2015 došlo k poklesu čerpání prostředků FRIM (o 1.762,1 tis. Kč), protože byla podána celá řada projektů s vysokou pravděpodobností schválení, do kterých byla celá řada zařízení a strojů zahrnuta.

I tak došlo k dalšímu podstatnému nárůstu zkvalitnění přístrojového vybavení fakulty. Jedná se zejména o:

- | | |
|---|---------------|
| • Luminometr s nástřikem vzorků | 798,5 tis. Kč |
| • Soubor 10 + 1 výkonných počítačů do učebny CN 245 | 632,9 tis. Kč |
| • Goeblovo zrcadlo pro tenké vrstvy | 573,5 tis. Kč |
| • Rozšíření fluorescenčního mikroskopu o posun vzorků | 347,3 tis. Kč |
| • Záložní zdroj pro laboratoř povrchů | 196,6 tis. Kč |
| • 2 ks chlazený inkubátor | 176,6 tis. Kč |
| • Ponorný imerzní chladič | 175,5 tis. Kč |
| • Server | 169,4 tis. Kč |
| • Záložní zdroj (UPS) | 96,8 tis. Kč |
| • Dokončení inovace počítačového clusteru | 79,9 tis. Kč |
| • Úhrada části DPH u nákupu přístroje z central. projektu | 36,7 tis. Kč. |

Ze stavebních investic se jednalo o úhradu znaleckých posudků v rámci přípravy projektu U 21 ERDF, částka na přípravu projektu MATEQ zahrnovala část nákladů za překlad studie proveditelnosti a zpracování žádosti.

Vozový park fakulty byl rozšířen o nový osobní vůz Dacia Dokker náhradou za vyřazenou Škodu Felicii.

B) Stipendijní fond

Příjmy stipendijního fondu dosáhly vedle převodu zůstatku z roku 2015 ve výši 10.459,0 tis. Kč částky 2.685,2 tis. Kč. Celkem byla z tohoto fondu v roce 2016 vyplacena částka 1.551,2 tis. Kč na mimořádná stipendia. Zůstatek stipendijního fondu k 31. 12. 2016 tak dosáhl částky 11.593,1 tis. Kč, což je v porovnání se zůstatkem z roku 2015 o 10,8 % více.

C) Fond odměn

Stav fondu odměn k 1. 1. 2016 činil – 32,7 tis. Kč, zůstatek fondu odměn činil k 31. 12. 2016 částku 17,3 tis. Kč. Fond odměn byl v roce 2016 navýšen pouze o částku 50,0 tis. Kč z fondu provozních prostředků v rámci rozdělení hospodářského výsledku za rok 2015 tak, aby zůstatek fondu nedosahoval záporné hodnoty. Fond odměn není v hospodaření fakulty intenzivně využíván.

D) Fond provozních prostředků

Za období let 2006-2015 byl fond provozních prostředků naplněn ve výši 37.676,6 tis. Kč. Z toho byla použita částka 2 000 tis. Kč v roce 2007 k navýšení prostředků FRIM, v roce 2014 použita částka ve výši 3.500,0 tis. Kč na posílení FRIM a FO a v roce 2015 ve výši 5.720,8 tis. Kč na posílení FRIM (2.000,0 tis. Kč), posílení fondu odměn (1.362,0 tis. Kč) a pokrytí negativního výsledku fakulty z roku 2015 (2.358,9 tis. Kč).

Stav ve fondu provozních prostředků tak dosáhl k 1. 1. 2016 výše 26.455,8 tis. Kč. K 31. 12. 2016 dosahuje částky 24.599,7 tis. Kč. V roce 2016 dosáhl přiděl fondu na základě navýšení

prostředků z MŠMT a převodem z ostatních fondů částky 1.781,0 tis. Kč. Fond provozních prostředků byl v roce 2016 čerpán ve výši 3.637,05 tis. Kč, z toho částka 3.554,1 tis. Kč převod na pokrytí negativního hospodářského výsledku za rok 2016, částka 50,0 tis. Kč převod do fondu odměn a částka 33,0 tis. Kč.

Fond provozních prostředků vytváří prostor pro financování budoucích aktivit fakulty a budoucí stěhování fakulty do budovy CPTO kampusu. Nelze zapomínat na skutečnost, že jsou v něm zahrnuty prostředky na obnovu investic pořízených z dotací a na spoluúčast v přijatých projektech. Zároveň je rezervou i pro případné schodky ve financování fakulty v nejbližších letech, které nelze s ohledem na snižování prostředků z MŠMT a ukončování běžících projektů vyloučit.

IV. Stav majetku a výsledky inventarizace

V době od 15. 11. do 11. 12. 2016 a od 6. 1. do 12. 1. 2017 proběhla inventarizace dlouhodobého hmotného i nehmotného majetku. Celkový účetní stav hmotného majetku činil k 31. 10. 2016 částku 154.194,8 tis. Kč (nárůst oproti minulému roku o 7,37 %!), nehmotného majetku k 31. 12. 2016 částku 12.460,6 tis. Kč (nárůst oproti r. 2015 o 2,9 %).

Při inventuře byla zjištěna manka v rámci inventury na katedře fyziky a chemie, inventurní rozdíl činí 72,8 tis. Kč. Naopak přebytek ve výši 7,9 tis. Kč byl dohledán na děkanátu.

V závěru roku byly realizovány revize elektro zařízení v souladu se zákonem.

S ohledem na neustále rostoucí majetek a budoucí stěhování fakulty do budovy CPTO je třeba průběžně nepotřebný a zastaralý majetek vyřazovat.

V. Závěr

Hospodaření Přírodovědecké fakulty bylo v roce 2016 konsolidované a časově rovnoměrné. Oproti předcházejícímu období došlo k výpadku zapojení pracovníků do projektů, poklesu příjmů v podílu PřF na rozpočtu UJEP děleném mezi fakulty (zrušení dotačních odvodů) a poklesu celkového počtu studentů. Vedení fakulty v souladu se schváleným Dlouhodobým záměrem fakulty na léta 2016 – 2020 preferovalo projektovou činnost a rozvoj přístrojového vybavení. Došlo ke zkvalitnění přístrojového vybavení laboratoří a učeben fakulty, byly zprovozněny nové výukové a laboratorní prostory kateder apod.

Celkový hospodářský výsledek byl deficitní ve skutečné výši 1.979,1 tis. Kč. Minimalizace deficitního hospodářského výsledku bylo dosaženo mimořádnými úspornými opatřeními v provozu fakulty a ve mzdové oblasti a zapojením pracovníků do řešení projektů. Zůstatek fondu provozních prostředků vytváří nutnou rezervu nejen pro reálné propady finančních prostředků v příštích letech, ale hlavně pro náklady spojené s budoucím přechodem fakulty do nové budovy CPTO. V průběhu roku 2017 budou zahájeny nové, svým způsobem stěžejní, projekty z programového období EU 2014 – 2020, které budou mít pozitivní vliv na hospodaření fakulty i v dalších letech. Tento moment je ale zároveň i velkou výzvou pro všechny pracovníky fakulty, aby byly plánované výsledky dosaženy a nevznikaly neuznatelné náklady!

Doc. RNDr. Jaroslav Pavlík, CSc.
děkan PřF

Výroční zpráva byla schválena v Akademickém senátu PřF UJEP dne 18. 10. 2017.